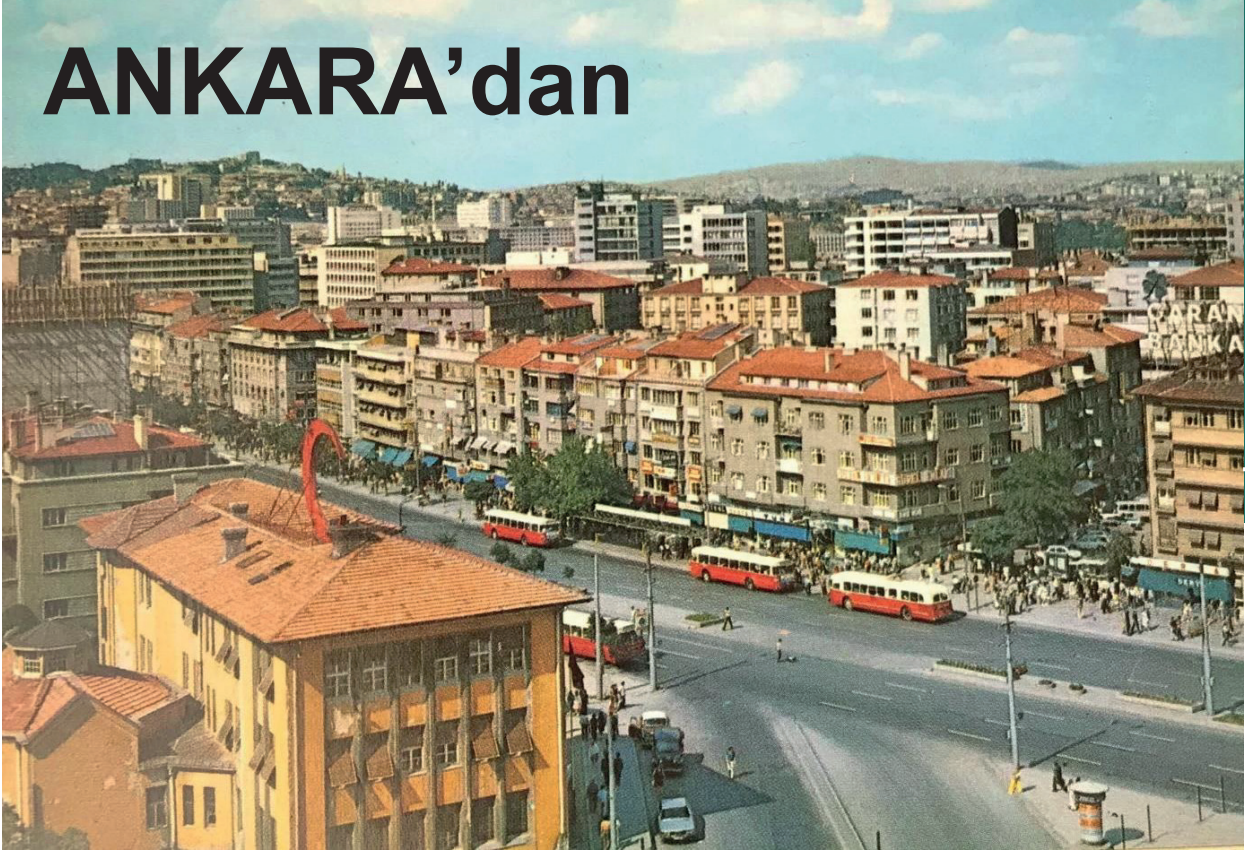


ANKARA'dan



Sağda Sakarya Caddesi girişi ve otobüslerin arkasında Ali Nazmi Apartmanı (Yavuz İşçen arşivi)

Bizim kuşak daha çok Atatürk Bulvarı üzerindeki Ali Nazmi Pasajı'nı bilir. Ali Nazmi Pasajı denildiğinde de ilk hatırlanan Mustafa Sağyaşar'ın plakçı dükkanı olur.



Orhan ALTINTUĞLU

Ankara Hacı Bayram Mahallesinde doğdu. Öğretim yıllarını Ankara'da tamamladı. Üç kuşaktır devam eden çıraklığını yaptığı aile mesleğini seçti. Hobi olarak doğa sporları ile ilgilendi ve ilgilenmeye devam ediyor. Kültür bakanlığı kayıtlı koleksiyoneri ve paranın basıldığı yıllardan Osmanlı döneminde kapsayan sikke koleksiyonu bulunmaktadır. ODTÜ Koleksiyon topluluğu ve ANE (Asociación Numismática Española) üyesidir. Ankara yerel tarihi ile ilgilenmekte kent merkezini tanıtan çalışmalar yapmaktadır. Evli ve iki genç babasıdır.

altintuglu@superonline.com

Ama nüfus kağıdı biraz daha eski olanlar söze karışmakta gecikmez, "Fantezi şapka satan Faize-Sevim Modaevi de oradaydı." derler. "Lido Kundura ve yaşlı bir karı koca tarafından işletilen oyuncakçı dükkanı, Muammer Bey'in çalıştırdığı kadın giysileri satan dükkan da vardı." diye sözlerini sürdürürler. Nedense Gorali Sandviç'in 60'lı yılların ortalarında bir süre Ali Nazmi Pasajı'nda çalıştığını hatırlayan pek çıkmaz.

Ali Nazmi Apartmanı ve Pasajı (Kızılay)

Ali Nazmi Apartmanı ilk yapıldığında, Kızılay'da Sakarya Caddesi girişinde dört katlı bir bina olarak inşa edildi. Apartmanın alt katı sonradan çarşı (pasaj) hâline getirildi. Ankara'nın ilk pasajlarından biri olduğu söylenebilir. Pasajın giriş kapısı Atatürk Bulvarı'na, çıkış kapısı ise Sakarya Caddesi'ne açılıyordu. Ali Nazmi Apartmanı yanlış hatırlamıyorsam, 70'li yıllarda yıkıldı. Günümüzde yerinde 11 katlı büyük bir blok yer alıyor.

Ali Nazmi Bey'in Yenişehir semti kurulurken Bulvar üzerinde yapılan tek katlı evlerden birinin sahibi olduğunu biliyoruz. Kemal Bağlum'un çok bakımlı olduğunu söylediği bu ev neredeydi acaba? Dört katlı olduğunu bildiğimiz Ali Nazmi Apartmanı bu evin yerine mi yapıldı? Elimdeki bilgiler, bu sorulara cevap verebilmek için yeterli değil. Ankara'da Ali Nazmi Bey'in sahibi olduğu başka apartmanlar olduğu da belirtiliyor. Ankara araştırmacıları arasından bu apartmanların izini sürececek kişiler çıkacağına umuyorum.

Bu yazımda Ali Nazmi Bey'in Ulus semtinde yaptırıp kendi adını verdiği ve pek bilinmeyen, başka bir Ali Nazmi Apartmanı'ndan bahsetmek istiyorum. Ulus'ta Konya Sokak girişinde bulunan bu apartman, sonradan adı değiştirildiği için unutulup gitmiş olmalı. İsterseniz önce Ali Nazmi Bey'i kısaca tanımayla çalışalım.

Ali Nazmi Bey

1882 yılında Rodos'ta doğan Ali Nazmi Bey, İtalya'da hukuk fakültesini bitirdikten sonra ülke içinde çeşitli adli birimlerde görev yapı-

yor. 1923 ve 1931 yılları arasında TBMM'de, CHP'den 2. dönem Kastamonu milletvekili ve 3. dönem Muğla milletvekili olarak bulunuyor. 1935 yılında soyadı kanunu çıktığında 'Özügür' soyadını aldığını ve 1945 yılında vefat ettiğini biliyoruz.

Ali Nazmi Apartmanı (Ulus)

Ali Nazmi Özügür'ün Konya Sokak girişinde yaptırdığı binanın yapım tarihi kesin değil. Ancak 1930'lu yıllarda yaptırıldığı anlaşılıyor.



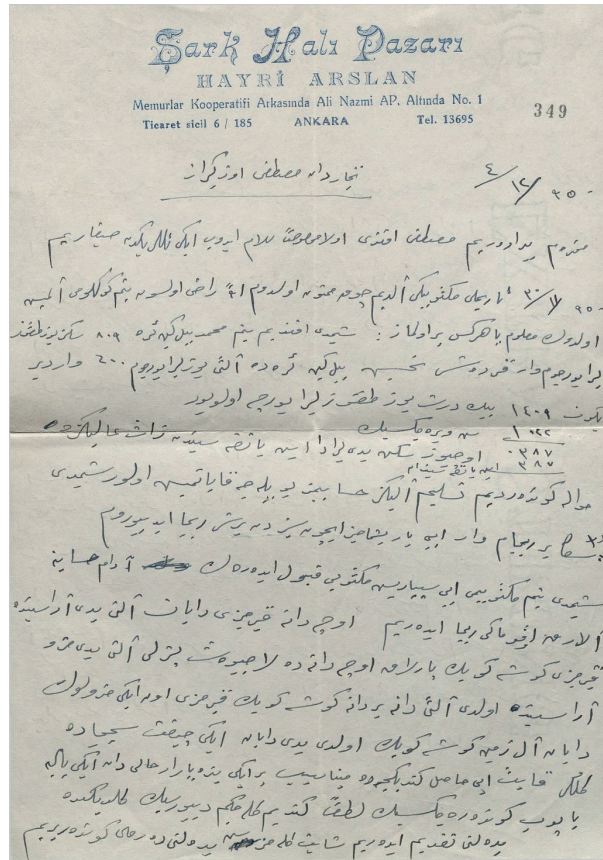
Ali Nazmi Özügür (1882-1945)



Ali Nazmi Özügür, Hisar Caddesi ile Konya Sokak'ın kesiştiği köşede Konya Sokak 1 numarada bulunan beş katlı apartmanına kendi adını veriyor. Ancak ölümünden sonra oğlu bu binayı Yakup Köseoğlu'na satıyor. Binanın yeni sahibi apartmanın ismini değiştiriyor. Günümüzde de varlığını koruyan bina, bugün 'Yakup Köseoğlu İşhanı' olarak biliniyor. İş hanının hem Hisar Caddesi hem de Konya Sokak üzerinden girişi bulunuyor. Bu iş hanının alt katında zaman içerisinde değişik işyerleri faaliyet gösteriyor. Bunlar arasında ilk olarak Şark Halı Pazarı aklımıza geliyor.

Şark Halı Pazarı

Şark Halı Pazarı'na ait antetli kağıda yazılmış 1951 tarihli Osmanlıca mektuptan, firmanın 1950'li yıllarda bu iş hanının alt katında dükkanı olduğunu anlıyoruz. Firma sahibi olarak görünen 'Hayri Arslan'ın 1933 Niğde Bor doğumlu olduğu biliniyor. Firma adresi ise "Memurin Kooperatifi arka tarafında Ali Nazmi AP. Altında No: 1" şeklinde veriliyor.



Şark Halı Pazarı'na ait antetli kağıda yazılmış 1951 tarihli mektup (Yavuz İşçen arşivi)

Hayri Arslan'ın yanında 5-6 yıl kadar çalışan yeğeni 'Burhan Ensonra' ile yaptığımız görüşmeden, Burhan Ensonra'nın halasının, Hayri Arslan ile evli olduğunu öğreniyoruz. Şark Halı Pazarı'nda 5-6 yıl kadar çalışan Burhan Ensonra, Şark Halı Pazarı'nın 1950'li yılların sonlarına doğru Posta Caddesi üzerine taşındığını ve Konya Sokak'taki dükkanı kendisinin devraldığını belirtiyor. Burada küçük bir parantez açıp adres tarifinde belirtilen Memurin Kooperatifi binası hakkında bilgi vermek istiyorum.

Memurin Kooperatifi



Memurin Kooperatifi binası, 1926 (Yavuz İşçen arşivi)

Alt katında faaliyet göstermiş olan "Ankara Memurlar Kooperatifi" nedeniyle Memurin Kooperatifi binası olarak bilinen yapı 1926 yılında "İhsan Bey (Eryavuz) Apartmanı" adıyla yaptırıldı. İki cepheli ve dört katlı olarak yapılan binanın kuzeye bakan yüzü Hisar Park Caddesi'ne, batıya bakan yüzü ise Anafartalar Caddesi'ne bakıyordu. Binanın giriş kapısı her iki yüzün birleşme noktasında tam köşede yer alıyordu. Yapıldığı dönemin köşe yapılarına özgü mimari tarza sahip olan binanın giriş katında Memurlar Kooperatifi çalışmaya başladı. Kooperatifin kurucu ortakları arasında Mustafa Kemal'in de bulunduğunu biliyoruz. Binanın üst katları ise 1934 yılına kadar "Jandarma Umum Komutanlığı" olarak kullanıldı. Komutanlık binadan taşındıktan sonra Ziraat Bankası'nın tasarrufunda bulunan bina, 1936 yılında



■ Sağda Ali Nazmi Apartmanı ve alt katında Philips bayi (Yavuz İşçen arşivi)

satışa çıkartıldı. Daha sonra 1957 yılında Hisar Park Caddesi'nde yapılan yol genişletmeleri sırasında yıkılarak ortadan kaldırıldı.

Philips Bayi

Parantezi kapatıp tekrar Ali Nazmi Apartmanı'na dönersek; Burhan Ensonra, Şark Halı Pazarı'ndan boşalan dükkanda akrabaları olan 'Naci ve Ali Yılmaz' kardeşlerle ortak olarak 'Philips' bayi açıyor. Bu dükkanda Philips marka radyo ve elektrikli ev aletleri satışı yapıyorlar. Ortaklık bir süre devam ettikten sonra Burhan Ensonra ortaklıktan ayrılıyor ve Ali Nazmi Bey İşhanı'nın Konya Sokak'a bakan tarafına kendi mağazasını açıyor. Naci ve Ali Yılmaz kardeşler ise aynı adreste Philips bayi işini sürdürüyorlar.

Naci ve Azmi Yılmaz kardeşler

1965 tarihli Ankara telefon Rehberi kayıtlarından kardeşlerin, Philips bayini işletmeye devam ettiklerini anlıyoruz. Sonraki yıllarda Naci ve Azmi kardeşler Anafartalar Caddesi üzerinde bir işyerini satın alarak burada "Beyaz Saray Halı ve Mobilya Mağazası" adıyla bir mağaza

açıyorlar. Ancak 1990 yılının başlarında bu mağazayı kapatıyor ve küçük dükkânlar hâlinde bölümlere ayırıp çarşı hâline getiriyorlar. Bu çarşı günümüzde "Köklü Kuyumcular Çarşısı" olarak biliniyor. Azmi beyin oğlu Mustafa Yılmaz'ın da çarşının girişte kendisine kuyumcu mağazası açtığı ve uzun yıllar işlettiği biliniyor.

Orhan ALTINTUĞLU

Anafartalar Caddesi No: 51/A Ankara
05.01.2025

TEŞEKKÜR

Bu yazıyı hazırlarken bilgisine başvurduğum; Burhan Ensonra'ya, Mevsim Sokak ve Şan Sokak'ta ses sistemleri ve kamera satışı yapan Burhan Ensonra'nın oğlu İbrahim Ensonra'ya, Hisar Caddesi'nde Yakup Köseoğlu İşhanı bitişiğinde otel ve hamamları bulunan Hidayet Bıyıkoğlu ile Murat Bıyıkoğlu'na verdikleri bilgiler ve destek için çok teşekkür ederim. Bu vesile ile hayatta olan Naci ve Azmi kardeşlere de sağlıklı ve uzun ömürler dilerim.

UNUTULAN İSTANBUL



İ. Metin TÜRKMEN

*Tıp Doktoru
Ortopedi ve Travmatoloji Uzmanı
Akademisyen
Acıbadem Sağlık Gurubu,
Altunizade Hastanesi*

imturkmen@gmail.com

Ramazan ayının simgesi haline gelmiş olan
bir mahya örneği: İLİM HAYATTIR

Değerli meslektaşlarım. Bana ayrılan bu sütunlarda, elimdeki arşivden de örnekler vererek, çocukluğumun İstanbul'unu sizlerle paylaşmak istiyorum. Tarihi yarımada üzerine kurulan ve hızla büyüyüp gelişen bu güzel şehrin, bugünkü hâline bakınca, gelişirken eski tarihi yapısından hızla uzaklaştığını, plansız ve çirkin bir hâle geldiğini görüyoruz. Dünyanın en önemli şehirlerinden birisi olan İstanbul'un büyümesi ve kalabalık hâle gelmesi elbette kaçınılmazdı. Ancak bu büyüme, bir sistem, plan ve program dahilinde, tarihe ve doğaya saygılı olmalıydı. Ama, değerli hocamız Prof. Dr. Sadi Irmak'ın değişisiyle, bizim yaşantımızda plan, program, ve sistem maalesef yoktu. Yaşadıkça görüyoruz ki, bunlar, birçok işte olduğu gibi, şehircilikte de hâlâ yok.

Rahmetli babam Cafer T. Türkmen, Mimar Sinan Üniversitesi'nin (eski adı ile İstanbul Dev-

let Güzel Sanatlar Akademisi) fotoğraf ana sanat dalının kurucularındandır. Aşağıda sizinle paylaşacağım fotoğrafların hepsini o çekmiş ve geride büyük bir arşiv bırakmıştır. 1950 – 1960 dönemine ait olan bu fotoğraflar, size tarihi yarımada, boğaziçi'nden, yaşamdan örnekler sunarken, bu şehre nasıl kıydığımız konusunda da fikir verecektir. Haliç'in girişinde orkinosların, kofanaların yakalandığı o bolluk dönemlerinden, istavrit dışında nerede ise balıksız kalmış bir İstanbul'a nasıl geldiğimizi, yaşam tarzı, ulaşım ve alışveriş alışkanlıklarının nasıl değiştiğini düşüneceksiniz.

Anlatılar, hatıralar kişisel yorumları da içerebilir ama sunulan fotoğraflar belgesel nitelikte olup doğruları göstermektedir. Bu nedenle, fotoğrafların alt yazılarındaki bilgilerden daha çoğunu bakarken siz görebileceksiniz.



Tarihi yarımada
görüntü

Tarihi yarımada
Fatih – Beşiktaş tramvayı.
Durak tabelasında 'Tramvay
İhtiyari Durak' yazıyor.
Tramvayın mutlaka durması
gereken duraklarda da
'Tramvay Mecburi Durak'
yazardı.





Eski Galata Köprüsü. Uzakta Galata Kulesi'nin o zamanki hâli görülüyor. Kuleye külah şekli daha sonradan verilmiştir. 1960 ihtilalinden sonra, şehir hatları için getirilen Turan Emeksiz, Pendik, İnkılap, Ataköy serisi gemilerin bir kısmı köprünün Karaköy ayağında bağlı. Köprü üzerindeki iskeleden kalkmış olan bir diğer şehir hatları gemisi siyah bordosu ile ön planda görülmekte. Köprü altında geçmekte olan römorkör de, köprüye takılmaması için, uzun bacasını geriye doğru katlamış durumda.



Karaköy tarafından Haliç'e bakış. Uzakta Beyazıt Kulesi ve Süleymaniye Camii'nin silüetleri, önde iki yaka arasında yolcu taşıyan kayıkçı, hemen arkasında da, yük-kömür taşımacılığında kullanılan çatana ve çektirme'ler görülüyor.



Zamanın Galata Köprüsü'nün Karaköy tarafında günlük taze balık satışı.



Karaköy Rıhtımı. Zamanının küçük ve güzel kızları 'Süreyya' ve 'Dilnişin' isimli şehir hatları vapurları görülüyor. Hemen arkasında Karadeniz postası bağlı. Fotoğrafın sağ tarafında dubalara bağlı bekleyen gemiler de, mavnalarla taşınan yükleri almak veya yüklerinin mavnalara boşaltmak için sıradalar. Liman imkânları kısıtlı olduğu için sahile yanaşmak mümkün olmuyor ve yükler ancak römorkörlerin çektiği mavnalar ile nakledilebiliyordu.



Tophanede, Őimdi 'İstanbul Port' diye isimlendirilen alanın eski hâli. Karadeniz postasının önemli gemisi 'Ordu' limana yanaşmış durumda.



Balığın bol olduđu günler. Haliç'in hemen girişinde Tophane ile Sarayburnu arasında orkinos'un yakalanışı. Fotoğrafın ortasında, uzakta, tam boy olarak görebildiğimiz şehir hatları gemisi, restore edilerek yeniden hizmete konulan Paşabahçe.

Haliç girişinde balık bolluđu, Kofona'lar yakalanıyor, muhtemelen lakerda olacaklar.





Dolmabahçe önünde deniz taşımacılığının o zamanki önemli elemanları, 'Çatana'lar. Fotoğrafın derinlerinde Anadolu yakasının boş tepeleri görülüyor.



1954 senesinde, donmuş olan Tuna Nehri'nden kopup, akıntı ile sürüklenen ve Boğaziçi'ne gelen buz kümeleri.



Bebek sahilinde kış. Köy sakinlerine ait tekneler kışı geçirmek üzere sahile çekilmişler.



Boğaziçi Üniversitesi'nin daha 'Robert College' olduğu zamanlar.
Arkasındaki sırta, Nafi Baba tekkesi denilen bölgede kayak yapan bir İstanbul'lu.



Salı günleri İstanbul'dan kalkan ve Karadeniz şehirlerini dolaşan posta gemileri Pazar günü dönerlerdi. İşte bir Pazar günü, Karadeniz Postası dönüş yolunda güneye doğru ilerlerken kuzeydeki tepelerin ne kadar boş olduğu gözler önünde.

İstanbul'un belki en küçük ama şirin, sahil camii örneği 'Bebek'tedir.





Ara sokaklarda dolaşan bir manav örneği daha.

Günlük ihtiyaçların temininde de suyolu çok kullanılırdı. Arnavutköy sahilinde bir 'Sandal Manav'.





Emirgan'dan bir detay

İstinye Koyu: Denizcilik İşletmesine ait gemi tamir 'dok'larının bir kısmı, yüzer havuzlar burada yer alırdı. Günümüzde burada İSPARK'a ait marina var.

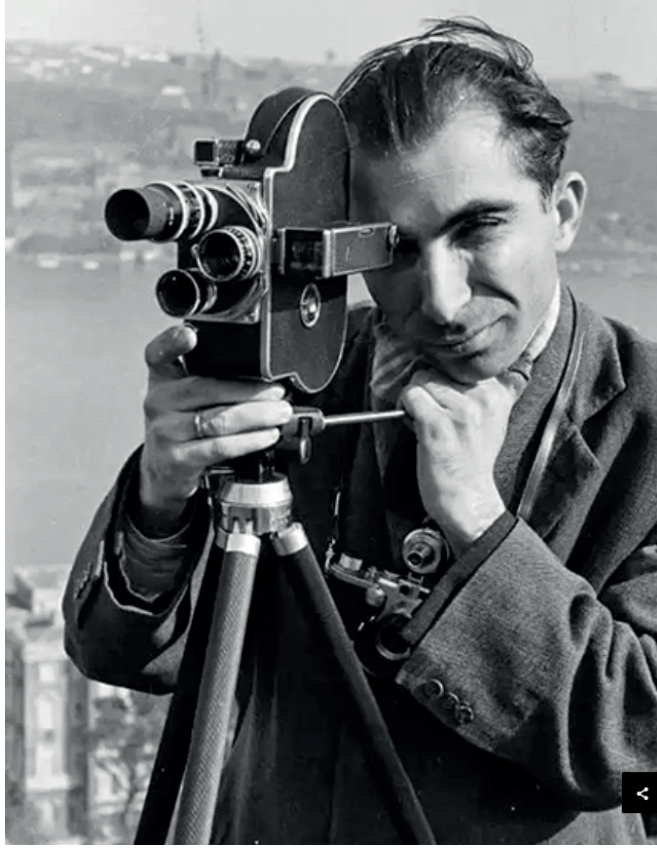




Çengelköy'ün bu fotoğrafı yine çok şey söylüyor; Arnavut kaldırımı tarzında döşenmiş ana caddede, modern giyimli bir kadın ve erkekler görülüyor. Ulaşımında bisikletin, taşımacılıkta at arabasının kullanıldığı bir zaman kesitinde, badem de denilen küçük salatalıkların yetiştirildiği şirin çok güzel bir İstanbul köyü.



Bu fotoğrafı, değerli Hoca'mız, Prof. Dr. Süleyman Dirvana'nın aziz anısına saygı ile sunuyorum. Rahmetli Hoca'mız, hâlâ ailesi tarafından yaşatılan, sularımızda bayrak gösteren meşhur klasik teknesi Seddülbahir ile Boğaziçi'nde yelken yaparken görülmekte.



Cafer Tayyar Türkmen

Cafer Türkmen;
Bir Bilimsel Yolculuğun
Fotoğrafları, 2016

