



**Dr. Hatice TÜRKER**

e-posta: drhturker@yahoo.com

Sağlık Bilimleri Üniversitesi  
Süreyyapaşa Göğüs Hastalıkları ve  
Göğüs Cerrahisi EAH

# SÜREYYAPAŞA GÖĞÜS HASTALIKLARI VE GÖĞÜS CERRAHİSİ ARAŞTIRMA HASTANESİ

*Bugün hastanenin üzerinde bulunduğu Maltepe'deki 1730 dönüm Narlıdere Çiftliği 1950 yılında İşçi Sigortalar Kurumuna, hastane yapılmak amacıyla Süreyya İmen (Süreyya Paşa) tarafından bağışlanmıştır.*



Sosyal Sigortalar Kurumu'nun sağlık tesisi olarak yaptırdığı ilk bina olan **Süreyyapaşa Sanatoryumu** 30 Kasım 1951 tarihinde 100 yataklı tek pavilyonla selamlık köşkünde, 20 hasta ile çalışmaya başlamıştır. Süreyya İlmen'in ahşap harem köşkü 1952 yılında restore edilerek elli yataklı servis haline getirilmiş ve selamlık köşkü de idare binası olarak kullanılmaya başlanmıştır. Daha sonraki yıllarda, Göğüs Hastalıkları Merkezi haline getirilmesi ve yeni binaların yapılması için iş programı hazırlanarak, bu programın sınırları içinde proje müsabakası ilan edilmiştir. 22 Mart 1962 yılında gerçekleşen proje ile Sanatoryum ismini geride bırakarak **SSK Süreyyapaşa Göğüs Hastalıkları Merkezi** ismini almıştır. O dönemde dört blok olarak 1600 yatak kapasitesi ile hizmetini sürdürmüştür. 1995'te Göğüs Kalp ve Damar Hastalıkları Eğitim Hastanesi adını almıştır. 19 Şubat 2005'te Sosyal Sigortalar Kurumundan Sağlık Bakanlığına devredilen hastanemizin adı **SB İstanbul Süreyyapaşa Göğüs Hastalıkları ve Göğüs Cerrahisi EA Hastanesi** olarak değişmiştir. Aynı yıl Heybeliada Sanatoryumu kapatılarak hastanemize taşınmıştır. 2016 yılından bu yana **Sağlık Bilimleri Üniversitesi Süreyyapaşa Göğüs Hastalıkları ve Göğüs Cerrahisi EAH** adını alarak halen 503 yatak kapasitesiyle hizmet sürdürülmektedir.

Hastanenin açıldığı 1951 yılında Şef Abid Köymen Başhekim olmuştur. 1958 yılında Siyami Ersek'inde katkılarıyla Göğüs Hastalıkları Merkezi Cerrahi Servisi kurulmuş, kuruluşu izleyen 10 yıl içinde Siyami Ersek Klinik Şefi olarak görev yapmıştır.

Hastanemizde bronkoskopik inceleme ilk kez 1974 yılında Nilüfer Başözdemir tarafından uygulanmış, hastalara narkoz altında rijid bronkoskopi yapılmaya başlanmıştır.

Göğüs Hastalıkları Kliniğinde bugüne kadar 277 asistan, Göğüs Cerrahisi Kliniğinde 37 asistan uzmanlık belgesi almıştır. Yoğun Bakım Ünitesi 29 Mart 2001'de dönemin Sosyal Sigortalar Kurumu Bakanı Yaşar Okuyan tarafından 6 yatak kapasitesi ile açılmış 2013 Temmuzda yoğun bakım yandal eğitimi vermek için başvurulmuştur. Göğüs Hastalıklarında ilk 19 yoğun bakım yandal uzmanından üçü hastanemizden Zuhal Karakurt, Nalan Adıgüzel ve Gökay Güngör olmuştur. Haziran 2014 Haydarpaşa protokolü ile yoğun bakım yandal eğitimi düzey II 34 yatak ve düzey III 24 yatak kapasitesi vermeye devam etmektedir. Şimdiye kadar 11 yandal asistanı eğitim almıştır.

Göğüs Hastalıkları yandallarından Allerji ve İmmunoloji yandal eğitimi Sağlık Bakanlığı bünyesinde 2014 yılında hastanemizde vermeye başlanmıştır. Göğüs Hastalıkları eğitimini merkezimizde alan Ferhan Özşeker tarafından kurulan Allerji ve İmmunoloji yandalı halen İsmet Bulut tarafından vermeye devam etmektedir. Bu güne kadar üç yandal asistanına eğitim verilmiştir.

Palyatif Bakım Ünitesi 2016 yılında açılmış olup, 36 yatak kapasitesi ile hizmet vermektedir.

Göğüs Cerrahisi Kliniği İrfan Yalçınkaya sorumluluğunda beş doçent, iki başasistan, altı uzman ve dokuz asistan ile eğitim vermektedir. İlk kalp nakli 2000 yılında, akciğer nakli ise 2009 yılında gerçekleştirilmiştir.

Çocuk Hastalıkları Kliniği 2007 tarihinden beri poliklinik hizmeti vermektedir. Halen iki çocuk göğüs allerji ve immunoloji, dört çocuk hastalıkları uzmanı tarafından faaliyetini sürdürmektedir.

Hastanemizde, iki profesör, 20 doçent, beş eğitim görevlisi, 18 başasistan, 46 uzman, 36 asistan görev yapmaktadır. Zuhal Karakurt Başhekim olarak görevini sürdürmektedir.

Hastanemiz 27 Nisan 2016'da Göğüs Hastalıkları eğitiminde Türk Göğüs Hastalıkları Yeterlik Kurulu tarafından yeterlilik belgesi almıştır.





SÜREYYA İLMEN  
SERASKER GENEL MÜDÜR BAŞKANI  
İzci Sigortaları Kurumuna Şükretme  
Halkası  
1/3/1952

Süreyya İlmen (Süreyya Paşa), 12.04.1874'te Yugoslavya'nın Potgoriçe şehrinde doğmuş, 06.02.1955'te İstanbul Moda'da vefat etmiştir. Dedesi Lefkeli (yeni adıyla Eskişehir, Osmaneli) Emiroğlu Mustafa Şükrü Efendi'dir. Mustafa Şükrü Efendi, 1842 yılında ailesi ile birlikte İstanbul'a gelmiştir. Süreyya İlmen, 2. Abdülhamit Döneminin (1876-1909) ünlü seraskeri (Genelkurmay Başkanı) Rıza Paşa'nın oğludur. Rıza Paşa, 1844 yılında İstanbul Kocamustafa Paşa'da doğmuştur. Süreyya Paşa, askeri lise ve harp okulundan mezun olup, çeşitli il ve ilçelerde görev yapmış, 1886'da Mirli-va (Tuğgeneral), 1891'de Serasker (Genelkurmay başkanı) olmuş, bu görevini 17 yıl yürütmüştür. Osmanlı ordusunda paşa olarak görev yapan Süreyya İlmen 1913 yılında kendi isteği ile ordudan ayrılmış, daha sonra İstanbul Balat'da dokuma fabrikası kurarak sanayiciliğe başlamıştır. Süreyya Paşa, önyüzbaşı Sait Efendi'nin kızı Adalet Hanım'la 06 Eylül 1895'te evlenmiş, bu evlilikten 3 oğlu 1 kızı olmuştur.

Cumhuriyet döneminde siyasete atılan Süreyya Paşa Cumhuriyet Halk Fırkası İstanbul Bölge Başkanlığı, belediye meclisi üyeliği, belediye fahri danışmanlığı yapmıştır. 1927 yılında İstanbul milletvekili olmuştur. 1930'da Serbest Fırka'ya geçen İlmen, bu partinin kapatılması ile siyasetten çekilmiştir.

Girişimci ruhunun yanı sıra sosyal ve yardımsever bir kişiliğe sahip olan Süreyya Paşa, İstanbul, özellikle Anadolu yakasına birçok yenilik getirmiştir.

# Süreyya İlmen Paşa'nın İstanbul'a kazandırdıkları

Kentsel çağdaşlaşma önderi olarak İstanbul Kadıköy yakasında kentsel hizmetlere yönelik sosyal ve kültürel amaçlı hizmetlerde bulunmuş, kalıcı eserler meydana getirmiştir.

Askerliğe ilişkin kitapları dışında Türkiye'de Tayyarecilik ve Balonculuk Tarihi (1947), Teşebbüslerim, Reisliklerim (1949), Dört ay yaşamış olan zavallı serbest fırka (1951), Maliyemize armağan (1951), Adliyemize armağan (1952) gibi eserleri vardır.

Anadolu'da savaşan Türk askerine yardım toplamak amacıyla kurulan Kadıköy Kızılay Şubesi, okul yaptırmak amacıyla kurulan Terakki Maarif Cemiyeti ve halka düzenli açık konserler veren ilk sivil kuruluş olan Şark Maarif Cemiyetini kurmuştur ve başkanlığını yürütmüştür.

Kadıköy ve Üsküdar'a elektrik getirmesi, Kayışdağ suyunun Kadıköy su şebekesine bağlanması, Moda bahçesi, Altıyol-Söğütlüçeşme arasındaki kanalizasyonun yapılmasını gerçekleştirmiştir.

Türkiye'de ilk sivil toplum hareketini başlatmıştır.

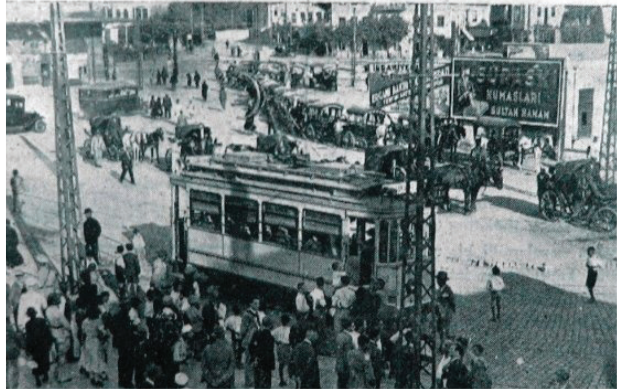
Dernek kurmak adına ilk denemeleri gerçekleştirmiştir.

Bugün hastanenin üzerinde bulunduğu arazi konumu itibarıyla Bizans döneminde de ilgi çekmiş bu dönemde Hıristiyan öncüler tarafından inşa edilen bir şapelin kalıntıları halen hastane arazisinde mevcuttur. Osmanlının son döneminde arazi 1898'de Süreyya Paşa tarafından bin altın liraya satın alınarak ve üzerinde Narlıdere adı altında çiftlik kurulmuştur. Yaklaşık 8 bin dönüm üzerine kurulu alanda çiftliği inşa ettirmeye başlamıştır. Araziyi sürdürerek çam tohumları ekmiş, çiftlik civarı ormana döndürülmüştür. Çamın yanı sıra zeytin ağaçları da ektirmiş, zeytin yağı fabrikası kurdukmaya teşebbüs etmişse de, 2. Dünya Savaşı başlamasıyla kararından vazgeçmiştir. 1970 yılına kadar 5000 kadar çam ağacı dikilmiş bulunan arazide 1970'lerden itibaren ağaçlandırmaya çalışmalarına hız verilerek, hastanemizin bahçesine 72-73 yılları arasında 100 sedir, 200 sahil çamı, 100 fıstık çamı, 1000 topraksız sahil çamı olmak üzere 1500 ağaç, 73-74 yılları arasında 150 karaçam, 450 sahil çamı, 450 fıstık çamı, 250 adi diş budak, 250 amerikan diş budak, 500 topraksız fıstık çamı, olmak üzere 2050 ağaç, 74-75 yılları arasında 500 sarı çam 1500 kara çam, 500 sahil çamı, 1000 topraksız çam olmak üzere 3500 fidan, ayrıca 125 erguvan dikilmiştir. Bu yıllarda içinde 198 adet süs bitkisi de dikilmiştir. 1976-78 yılları arasında ise 2725 adet sedir, çam, kavak dikimi gerçekleştirilmiştir.

Arazi içinde 2 milyon ton kapasiteli iki adet gölet, yangın gözetleme kulesi, Süreyya Paşa'nın türbesi, helikopter pisti, hastane olarak kullanılan üç blok ve idari işler için iki bina ( mutfak, kalarifer vs. ) bulunmaktadır.

## Kadıköy tramvayı

Üsküdar - Kadıköy seferleri dün başladı, Bostancı hattı ay sonunda bitecek



Üsküdar Kadıköy ve havalisi halk tramvaylarını 1927'de kurmuştur.



Kadıköy'de Yoğurtçu çayırı olarak bilinen Kurbağlıdere ağzındaki bölümü bataklıktan kurtarmak için ağaçlandırma çalışmalarında bulunmuştur. Dikilecek ağaç fidanlarının büyük bir kısmı bugün hastanenin bulunduğu Maltepe'deki çiftliğinden sökülerek getirilmiştir.



**Süreyyapaşa Sineması**



Kadıköy'de yapımını başlattığı en modern sinema salonu olan Süreyya sinemasını 06.03.1927'de hizmete açmıştır.



Kırk yıl önce aldığı bostan yeri üzerinde Maltepe'de 08.06.1946'da Süreyya Plajını açmıştır.